



ATÇILIK VE ATLI SPORLAR UYGULAMA  
VE ARAŞTIRMA MERKEZİ

# BİRİM FAALİYET RAPORU

2024

# BİRİM FAALİYET RAPORU

## İçindekiler

SUNUŞ .....	3
<b>I. GENEL BİLGİLER.....</b>	<b>4</b>
A. MİSYON ve VİZYON .....	4
<b>ATÇILIK GENEL BİLGİLER .....</b>	<b>5</b>
1.GENEL OLARAK ATÇILIK .....	5
2.TÜRKİYE'DE ATÇILIK SEKTÖRÜNÜN DURUMU .....	7
3. MALATYA TURGUT ÖZAL ÜNİVERSİTESİNDE ATÇILIK VE ATLI SPORLARIN TARİHİ SÜRECİ .....	7
4.MALATYA TURGUT ÖZAL ÜNİVERSİTESİNDE ATÇILIK VE ATLI SPORLARA AIT KURUMSAL YAPILAR .8	
Atçılık ve Binicilik ve Rehabilitasyon Tesisi .....	8
Atçılık, Binicilik ve Rehabilitasyon Tesisinin Faaliyetleri .....	9
Atçılık ve Binicilik ve Rehabilitasyon Tesisinin Kazanımları .....	9
5. MALATYA TURGUT ÖZAL ÜNİVERSİTESİ ATÇILIK VE ATLI SPORLAR UYGULAMA VE ARAŞTIRMA MERKEZİ-TATUAM .....	10
TATUAM'ın amacı.....	10
TATUAM'ın hedefleri ve faaliyet alanları.....	11
<b>II. BİRİME İLİŞKİN BİLGİLER .....</b>	<b>13</b>
1.Fiziksel Yapı.....	13
2. Organizasyon Şeması .....	19
3. Teknoloji ve Bilişim Altyapısı .....	19
4. İnsan Kaynakları .....	20
5. Sunulan Hizmetler .....	21
<b>III. KURUMSAL KABİLİYET VE KAPASİTENİN DEĞERLENDİRİLMESİ .....</b>	<b>26</b>
A. Üstünlükler .....	Error! Bookmark not defined.
İ. Zayıflıklar.....	Error! Bookmark not defined.
C. Değerlendirme .....	26
<b>IV. ÖNERİ VE TEDBİRLER .....</b>	<b>26</b>

**!!! HER BİRİM FAALİYET RAPORLARINI TAMAMLADIKTAN SONRA  
İÇİNDEKİLER KISMI VE NUMARALARINI GÜNCELLEMELİDİR.**



## SUNUŞ

Malatya Turgut Özal Üniversitesi Atçılık ve Atlı Sporlar Uygulama ve Araştırma Merkezi (TATUAM), atçılık ve atlı sporlar alanında yaptığı uygulamalar ve araştırmalarının yanı sıra eğitim, spor, atlı terapi ve kültürel çalışmalara dönük fonksiyonlar icra etmektedir.

Günümüzde atçılığın yeniden tanıtılması ve yaygınlaştırılarak tarihinde olduğu gibi üretken bir yapıya kavuşturulmasının yegane çıkış yolu; altyapı yatırımlarının uygun bir biçimde planlanmasından, atçılık ve atlı sporların üniversitelerle buluşturulmasından geçmektedir. Zira, atçılık ve atlı sporlarımızın üniversitelerin çatısı altında hayat bulması; uluslararası alanda hak ettiği yeri alması ve dünya ile kalıcı bir rekabet içerisine girebilmesini sağlayacaktır.

Tarihi, misyonu ve altyapısı ile Türkiye'deki üniversiteler arasında öncü olan Malatya Turgut Özal Üniversitesi Atçılık ve Atlı Sporlar Uygulama ve Araştırma Merkezi, ortaya koyduğu hedefleri doğrultusunda ulusal ve uluslararası ilgili kurum ve kuruluşlarla koordineli çalışmakta, karşılıklı fayda ve birbirine katkı yapma anlayışı ile çağın gereksinimlerine uygun biçimde çalışmalarını sürdürmektedir. Ortaya koyduğu vizyonla gelişmesini sürdüren bu değerli Araştırma Merkezinin, Türkiye'nin bir kazancı olduğu açıktır.

Yukarıda vurgulanan bilgiler kapsamında hazırlanan 2024 yılı Birim Faaliyet Raporunun, TATUAM'ın güçlü ve iyileşmeye açık yönlerini detaylı bir şekilde ortaya koyarak gelecek yıllar için takip edilmesi gereken yol haritasının çizilebilmesine katkı sağlayacağına inancımız sonsuzdur. Bu raporun Üniversitemizin ve Ülkemizin bilimsel gelişmesine katkı yapmasını dilerim.

**DOÇ. DR. ABDURRAHMAN KÖSEMAN**  
**MERKEZ MÜDÜRÜ**

## I. GENEL BİLGİLER

### A. MİSYON ve VİZYON

---

#### *Misyon*

---

Bilimsel ilkeler doğrultusunda at atçılık ve atlı sporları geliştirecek her türlü uygulama ve araştırmayı yapmak, Ülkemizin bu alanda dünya ile rekabet edebilecek seviyelere kavuşması için, etik değerlerden ödün vermeden, sürdürülebilir, düzeyli, tüm ihtiyaç, istek ve beklentileri karşılayan, yön verici, örnek teşkil edici çalışmalarını gerçekleştirmektedir.

---

#### *Vizyon*

---

Üstlendiği görevleri, Üniversitenin amaçları doğrultusunda, en gelişmiş ülkeler standartlarında, bilimsel yöntem ve esaslar yoluyla, güvenilir, toplam kalite ilkelerine uygun, saygınlığı ile sürekliliği sağlanmış, kurumsal kimliği ile uluslararası düzeyde örnek alınan ve örnek oluşturan bir Merkez olarak sürdürmektedir.

# ATÇILIK GENEL BİLGİLER

## 1.GENEL OLARAK ATÇILIK

Hız, estetik ve gücün bir canlıda simgeleştiği belki de tek varlık olan at, milattan 3-4 bin yıl önce Orta Asya'da Türkler tarafından evcileştirilmiş ve tüm dünyaya yaygınlaştırılmıştır. Bu durum insanlık tarihinin yönlendirilmesinde belirleyici olmuştur. Onunla uzun mesafeleri aşmış, üstünde savaşlar kazanmış, tarlasında onunla üretmiş, yükünü ona çektirmiş, ulaşılmaz engelleri asırlarca onunla aşmıştır. Selçuklu ve Osmanlılarda küçümsenmeyecek sayıda at sürüleri elde tutulmuş, tüm savaşlarda sayıları yüz binleri bulan süvariler önemli görev yapmışlardır. Devlet tarafından kaliteli damızlık üretmek için haralar kurulmuş, bu haraların bir kısmı bugün bile önemli görevler yürütmektedir.

Türk kültüründe at, bozkır yaşamının sembolü olarak kabul edilir. Türk bozkırlarında at sürüleri serbestçe dolaşırken, atlar hem özgürlüğün hem de dayanıklılığın simgesi olmuştur. Bu nedenle, atlar Türk mitolojisinde ve geleneklerinde önemli bir yer tutar.

Tarihi Türk kültüründe, ormanlardan bozkırlara geçiş sürecinde atlar büyük bir rol oynamıştır. Ormanlık alanlardan bozkırlara göç eden Türk boyları, atlarıyla birlikte daha geniş ve açık alanlara uyum sağlamışlardır. Atlar; taşıma, avcılık ve savaşta kullanılmalarıyla bu göçleri kolaylaştırmıştır.

Türk tarihinde atlar, savaşlarda kahramanlık ve cesaretin simgesi olmuştur. Özellikle Orta Asya'dan Anadolu'ya kadar uzanan göçler sırasında, Türk kavimleri atlı savaşçılar olarak bilinir. Atlar, savaşlarda hız ve manevra kabiliyeti sağlamış, bu da Türk ordularına avantaj kazandırmıştır.

Atçılık, tarihsel süreç içinde her ne kadar değişikliğe uğramışsa da önemini korumuş ve korumaya devam etmektedir. Bu bağlamda atçılık her zaman önemli bir ekonomik sektör olarak var olmuştur. Ülkemizde yarış ve yetiştiricilik endüstrisinden 35.000 ailenin geçim sağladığı tahmin edilmektedir (Anonim). Türkiye'nin yıllık atçılık geliri 800 milyon Euro, at yarışlarının milli ekonomiye katkısı 1.5-2 katrilyon TL civarında olup; gelirin 3.5 milyar dolara çıkartılması hedeflenmektedir. Fransa'nın sadece atçılıktan elde ettiği gelir ise 7-8 milyar Eurodur (Anonim).



## 2. TÜRKİYE'DE ATÇILIK SEKTÖRÜNÜN DURUMU

At, yüzyıllar önce Türkler tarafından evcilleştirilmesine rağmen günümüz Türkiye'sinde yerini ve değerini yeterince koruyamamıştır. Verilere göre Türkiye'de ki at sayısı 1995'de 437.000 iken 2005'te bu sayı 212.414 dolaylarına düşerek 10 yıl gibi kısa bir sürede yarı yarıya azalmıştır. Yerli at ırklarımızın ihmali neticesinde sportif amaçlı atların temininde dışa bağımlılık meydana gelmiştir. İngiliz atlarının ithalatı için Türkiye'nin harcadığı para yıllık 2 milyon dolardır. Hendricks'in (1995) Uluslar arası At Yetiştiriciliği Ansiklopedisi'ne göre 14 adet at ırkımız vardır. Ancak bunların bir kısmı yok olmak üzeredir. Son zamanlarda yeniden cazibe kazanan ata sporumuz cirit için uygun at bulunamamaktadır. Teknik bilgi ve donanımına sahip yeteri kadar çalışanın olmaması ve ara eleman bulma sıkıntısı da atçılığın geri kalmasında etken olmuştur.

Günümüzde Dubai'nin atçılığa yaptığı ekonomik yatırım tutarı 25 milyar dolardır. Burada düzenlenen yarışlar 160 bin kişi tarafından izlenmekte, bu yarışların izlenmesi için satılan bilet fiyatları 700 dolara kadar çıkmaktadır. Türkiye'de ise durum bunun çok gerisindedir.

## 3. İNÖNÜ ÜNİVERSİTESİ VE MALATYA TURGUT ÖZAL ÜNİVERSİTESİNDE ATÇILIK VE ATLI SPORLARIN TARİHİ SÜRECİ

### Tarihsel Süreç (2011-2018 yılları)

Sektörün gelişimine katkı sağlamak amacıyla İnönü Üniversitesi bünyesinde;

- Atçılık ve Antrenörlük Önlisans Programı (Akçadağ Meslek Yüksekokulu bünyesinde) 2011 yılında,
- İnönü Üniversitesi At, Atçılık ve Atlı Sporlar Uygulama ve Araştırma Merkez (ATUAM) 2014 yılında,
- Atlı Sporlar ve Binicilik Tesisi 2015 yılında,
- İnönü Üniversitesi Atçılık ve Binicilik Topluluğu (ATBİN) 2015 yılında kurulmuştur.

Atçılık ve Antrenörlük Önlisans Programı ile Atlı Sporlar ve Binicilik Tesisi 2018 yılı Ekim ayında Malatya Turgut Özal Üniversitesine devredilmiştir.

### Tarihsel Süreç (Ekim 2018'den itibaren)

- 16 Temmuz 2019 Tarihli ve 30833 Sayılı Resmî Gazete yayımlanan yönetmelikle yeniden kurulan Malatya Turgut Özal Üniversitesi Atçılık ve Atlı Sporlar Uygulama ve Araştırma Merkezi (TATUAM) faaliyetine devam etmektedir.

- b) İnönü Üniversitesinden Malatya Turgut Özal Üniversitesine devredilen Akçadağ Meslek Yüksekokulu bünyesindeki Atçılık ve Antrenörlük Önlisans Programı, 2018-2022 yıllarında Akçadağ Meslek Yüksekokulu bünyesinde eğitim vermiş olup, 2022 yılında Battalgazi Meslek Yüksekokuluna aktarılmıştır. Program, eğitim ve öğretim faaliyetini bu tarihten beri Battalgazi Meslek Yüksekokulunda devam ettirmektedir.
- c) Gençlik ve Spor Bakanlığına 2019 yılında sunulan proje kapsamında Spor Toto'dan aktarılan 1.350.000 TL bütçe ile 2020 yılında onarılan MTÜ Atlı Sporlar ve Binicilik Tesisleri faaliyetine devam etmektedir.
- d) 2019 yılında kurulan MTÜ Atçılık ve Binicilik Topluluğu (ATBİN) faaliyetine devam etmektedir.

#### **4.MALATYA TURGUT ÖZAL ÜNİVERSİTESİNDE ATÇILIK VE ATLI SPORLARA AIT KURUMSAL YAPILAR**

**Atçılık ve Antrenörlüğü Ön Lisans Programı:** Atçılık sektörünün Dünya'daki ve Türkiye'deki gelişimi, yeri ve bu konuda Malatya İli'nin önemi göz önüne alınarak Yüksek Öğretim Kurumu'nun 31.05.210 tarih ve 018115 sayılı kararıyla İnönü Üniversitesi bünyesinde Atçılık ve Antrenörlüğü Ön Lisans Programı kurulmuştur. Program, 2011-2012 Öğretim yılında faaliyete geçirilmiştir. Eğitim ve öğretim faaliyetlerinde teorik derslerde Akçadağ MYO derslikleri, atçılıkla ilgili konuların uygulamasında ise yapılan protokol çerçevesinde 2011-2014 yıllarında Sultansuyu Tarım İşletmesi imkânlarından yararlanılmıştır. Uygulamaya dayalı dersler, 2015 yılından itibaren İnönü Üniversitesi Battalgazi Yerleşkesinde kurulan Atçılık Binicilik ve Rehabilitasyon Tesisinde gerçekleştirilmektedir.

**Atçılık ve Binicilik Topluluğu-ATBİN:** Kısa adı "Atbin" olan Malatya Turgut Özal Üniversitesi Atçılık ve Binicilik Öğrenci Topluluğu, 2018 yılında kurulmuştur. Topluluğun 2022 yılı üye sayısı 250 civarındadır.

#### **Atçılık ve Binicilik ve Rehabilitasyon Tesisleri**

TATUAM'ın amaç ve hedeflerini gerçekleştirilmek, Atçılık ve Antrenörlüğü Önlisans Programında öğrenci uygulama derslerini daha etkin yaptırabilmek için Battalgazi Yerleşkesi'nde, ulaşılabilir, yararlanılabilir ve sürdürülebilir "Atçılık Binicilik ve Rehabilitasyon Tesisleri" 2014-2016 yıllarında 50 da alan üzerine kurularak faaliyete geçirilmiştir. Tesiste, Akçadağ Meslek Yüksekokulu Atçılık ve Antrenörlüğü Programı öğrencilerinin haftanın her günü uygulama yapmalarına imkan sunulmaktadır. Bunun yanı

sıra akademik ve idari personel, öğrenciler ve Malatya halkına binicilik dersleri de verilmektedir. Ayrıca fiziksel ve zihinsel engelli bireylerde tıbbi bir yöntem olarak kabul edilen atlı terapi yöntemleri bu merkezde uygulanmaktadır. Tesis sayesinde;

- Atçılık ve ata sporumuz olan biniciliği teşvik ederek Üniversite, İl ve Ülkemizin sosyal, kültürel ve sportif yaşantısının gelişimine katkı yapmak,
- Üniversite-Şehir ortak kültürünü ve etkileşimini geliştirmeye katkı sağlamak,
- Bazı zihinsel ve bedensel engelliliğin tedavisi olarak yararlanılan hippoterapiyi Malatya'ya kazandırmak amaçlanmıştır.

### **Atçılık, Binicilik ve Rehabilitasyon Tesisinin Faaliyetleri**

- a) Atçılık ve atlı sporlara dayalı bilimsel araştırmalar yapılmaktadır.
- b) Atçılık ve Antrenörlüğü Önlisans Programı öğrencilerinin ders uygulamaları yapılmakta, daha donanımlı yetişmeleri için haftanın tüm günlerinde çalışma yapmalarına imkân sağlanmaktadır.
- c) Farklı bölümlerde okuyan çok sayıda öğrenci her yıl Atçılık ve Binicilik Topluluğuna üye yapılmakta, sahip çıkılması gereken bir değer olan atçılık ve atlı sporları geliştirecek çabalar kapsamında, tesisten faydalanmaları ve binicilik öğrenmeleri sağlanmaktadır.
- d) Üniversitemizin akademik ve idari personeli ile ailelerinin tesisten faydalanmaları ve binicilik öğrenmeleri sağlanmaktadır.
- e) Üniversite-şehir işbirliği çerçevesinde kamuya açık olan tesisten halkın faydalanması sağlanmakta, binicilik kursları düzenlenmekte, talepler doğrultusunda gününbirlik aktivite yapma imkânı sağlanmaktadır.
- f) Engellilerle yönelik hippoterapi ve diğer atlı terapi yöntemleri kısmi olarak yapılmaktadır.

### **Atçılık ve Binicilik ve Rehabilitasyon Tesisinin Kazanımları**

- a) Üniversite yaşantısı daha da renklenmekte ve yerleşke ortamı cazibe kazanmaktadır. İlk ve orta öğretim düzeyindeki öğrenci gruplarına okul yönetimlerinin talepleri doğrultusunda aktivite yaptırılmaktadır. Sevgi Evlerinde barınan yetim ve öksüz öğrencilere farklı zamanlarda sosyal sorumluluk anlayışı çerçevesinde bilgilendirme faaliyetleri yapılmış, öğrencilerin atlarla tanışmaları sağlanmıştır.
- b) Ata sporu olan atçılık ve biniciliğin gelişimine katkı sağlanmaktadır. Bu sayede insanların boş zamanlarını faha etkin ve faydalı geçirmeleri ve ata sporumuz biniciliği öğrenmeleri sağlanmakta, biniciliğin yaygınlaştırılarak tabana yayılmasına katkı sunulmaktadır.

- c) Yapılan faaliyetler ve gelişmeler sayesinde Atlı Spor Kulübü, Cirit Kulübü, Atlı Okçuluk Kulübü gibi birçok sportif kulübün kurulmasına öncülük edilmektedir. Böylece her yaştan ve cinsiyetten insan güzel ve faydalı bir uğraşa yönelmektedir.
- d) Otizm, MS, Dawn Sendromu, inme, öğrenme bozuklukları, işitme ve görme engelliler ile psikolojik bozukluklara sahip hastalarda gözle görülür bir iyileşme sağladığı bilinen ve dünyanın değişik yerlerinde uygulanan atlı terapi Malatya’da hayata geçirilmiştir.

## 5. MALATYA TURGUT ÖZAL ÜNİVERSİTESİ ATÇILIK VE ATLI SPORLAR UYGULAMA VE ARAŞTIRMA MERKEZİ-TATUAM

Yurtdışında örnekleri olmasına rağmen (örneğin ABD’deki Equine Research Foundation); yurtiçinde at, atçılık ve atlı sporlar için kurulmuş bir araştırma, geliştirme ve uygulama merkezi daha önce bulunmamaktaydı. Türkiye’de atçılık ve atlı sporların gelişmesine katkı sağlamak amacıyla İnönü Üniversitesi bünyesinde 2014 yılında Atçılık Binicilik ve Rehabilitasyon Tesisi kurulmuş, 2018 yılından itibaren ise yeni ihdas edilen Malatya Turgut Özal Üniversitesine aktarılmıştır.

### TATUAM’ın amacı

- a) Atçılık konusunda bilimsel çalışmalar yapmak, spor atları (koşu ve binicilik atı) temininde dışa bağımlılığı azaltacak, ihracatı geliştirecek yüksek fenotipik ve genotipik özelliklere sahip atlar yetiştirilmesinde ilgili kurum ve kuruluşlara bilimsel öncülük etmek, her türlü işbirliğini yapmak, farklı genetik karakterdeki at ırklarını morfolojik ve moleküler teknikler kullanarak tanımlamak, geleneksel atlı sporlarda kullanılan yerli at ırklarını koruyacak ve geliştirecek çalışmaları gerçekleştirmek,
- b) Atlı sporların her konu ve aşamasında görev, çalışma ve uygulama yapan şahıs, kurum ve kuruluşların yetenek, bilgi, beceri, nitelik ve niceliğini artıracak bilimsel her türlü uygulama, araştırma ve geliştirme faaliyetini gerçekleştirmek; atlı sporları etkinleştirecek ve yaygınlaştıracak teknik ve bilimsel çalışmaları ilgili şahıs, kurum ve kuruluşlarla işbirliği içerisinde yürütmek, bu konularda öncülük etmek, projeler hazırlamak, danışmanlık hizmetleri vermek,
- c) Başta hippoterapi olmak üzere atla gerçekleştirilen her türlü bilimsel tedavi ve rehabilitasyon yöntemini araştırarak, uygulayacak ve geliştirecek çalışmaları ilgili şahıs, kurum ve kuruluşlarla işbirliği ve koordinasyon içerisinde yapmaktır.

### **TATUAM'ın hedefleri ve faaliyet alanları**

- a) Atçılık sektöründe yoğun ihtiyaç duyulan ve temininde dışa bağımlılığın söz konusu olduğu amaca uygun yüksek performanslı yarış ve spor atlarının yetiştirilmesini teşvik edici çalışmalarda bulunmak, bu konularda çalışma yapan şahıs, kurum ve kuruluşlarla işbirliği yapmak, bilimsel destek sağlamak ve danışmanlık yapmak,
- b) Ülke genelinde kaybolmaya yüz tutmuş cirit ve polo gibi kültürümüzün önemli bir parçası olan her türlü geleneksel atlı sporun canlandırılmasına ve sevdirilmesine dönük uygulama ve çalışmalar yapmak, bu konularda mevcut kulüplerle işbirliği yapmak, yeni kulüplerin kurulmasına ön ayak olmak, bu sporları icra edilmesinde karşılaşılan sorunların bilimsel bir bakışla çözümlenmesine yardımcı olmak,
- c) Türkiye'deki yerli at ırklarının tespiti, tescili, koruması ve uygun alanlarda gen kaynakları oluşturulması için ilgili kurum ve kuruluşlarla işbirliği yapmak, kurum ve kuruluşlarca yapılacak çalışmalara yardımcı olmak,
- ç) Atlarda koşu ve yarış performansını artırıcı yöntem ve teknikler üzerinde araştırmalar yapmak, atçılığın gelişmesine katkı sağlayacak her türlü atlı sporun yapılmasını başta Malatya İli olmak üzere Ülke genelinde teşvik edici çalışmalar yapmak, kamu ve tüzel kişilerin yeni tesisler kurmasına, yeni binicilik ve atlı spor kulüplerinin oluşturulmasına ön ayak olmak, diğer spor dalları gibi atçılık sporlarının da Beden Eğitimi ve Spor Yüksek Okullarına entegrasyonu için çalışmalar gerçekleştirmek,
- d) Evcilleştirilmesinden günümüze kadarki süreçte insanlık tarihi boyunca Türk kültürünün önemli bir parçası olan at atçılık ve atlı sporların detaylı olarak ve tüm yönleriyle tarih biliminin yöntemleriyle araştırılacağı bilimsel çalışmaları yaptırmak, bu konuda kaynak olacak yayınlar hazırlatmak,
- e) Çoğunlukla ithal edilmekte olan atçılık ve binicilik malzemeleri ile donanımlarının Türkiye'de üretilmesini teşvik edici çalışmalar yapmak, sanayi ve sektör bileşenleri ile işbirliği yaparak teknolojik gelişmeler ışığında daha ucuz, modern ve kullanışlı yeni malzeme, donanım ve ekipmanlar üretilmesi konusunda araştırmalar yapmak, ihtiyaç duyulan konularda sektöre bilimsel destek sağlamak,
- f) Atçılık sektörünün ayrılmaz bir parçası olan ve giderek yok olmaya yüz tutan nalbantlığın yeniden canlandırılması ve modern atçılığın ihtiyaçlarına cevap verir hale

getirilmesi için çalışmalar yapmak, nal ve nalbantlık malzemelerinin geliştirilmesine dönük araştırmalar yapmak,

g) Üniversite bünyesinde hippoterapi uygulama ve araştırmaları yapılmasını teşvik etmek, hippoterapi konusunda bilgili at eğitmeni, amaca uygun at ve tesis ihtiyaçlarını karşılamak, destek ve yardımcı taraf olarak işbirliği içerisinde çalışmalara katılmak,

ğ) At, atçılık ve atlı sporlara ilişkin bilimsel araştırma, geliştirme, inceleme ve yayım faaliyetlerinde bulunmak, bu amaçla periyodik yayınlar çıkarmak, seminer, konferans ve kongre gibi ulusal ve uluslararası çalışmalar yapmak, diğer kurum ve kuruluşlarca yürütülecek faaliyetlere destek vermek,

h) Araştırma faaliyetleri sonucunda elde edilen sonuçları ulusal ve uluslararası platformlarda yayınlamak, at, atçılık ve atlı sporlara yönelik ulusal ve uluslararası yayınları toplayarak kütüphane oluşturmak,

ı) Atçılık ve atlı spor sektörleri ile Üniversite arasındaki ilişkiyi güçlendirmek ve sektörlerde karşılaşılan sorunların çözümüne katkıda bulunacak ulusal ve uluslararası bilimsel toplantılar düzenlemek, düzenlenen toplantılara katılmak, yerli ve yabancı sektör bileşenlerini buluşturmak, yenilikleri ve gelişmeleri ilgili kişi, kurum ve kuruluşlara aktarmak ve paylaşmak.

i) Atçılık ve atlı sporların geliştirilmesi için periyodik aralıklarla kurs ve eğitim faaliyetleri düzenlemek, danışmanlık faaliyetleri yapmak, işletmelere Üniversitelerin Atçılık ve Antrenörlüğü Programı mezunlarından yetişmiş insan gücü sağlanmasına aracılık yapmak,

j) Atlı sporların geliştirilmesi ve teşviki için çeşitli ulusal ve uluslararası yarışmalar, müsabakalar, sosyal ve sportif etkinlikler düzenlemek, düzenlenen yarışmalar, müsabakalar, sosyal ve sportif etkinliklere katılmak, Üniversite'yi bu etkinliklerde temsil etmek,

k) Ulusal ve uluslararası fonlardan yararlanmak için projeler hazırlamak ve mevcut projelere ortak olmak suretiyle yöresel, ulusal ve uluslararası alanda at, atçılık ve atlı sporlarının geliştirilmesine katkıda bulunmaktır.

## II. BİRİME İLİŞKİN BİLGİLER

### 1.Fiziksel Yapı

#### TATUAM'IN fiziki yapı ve imkanları

Atçılık ve Atlı Sporlar Uygulama ve Araştırma Merkezinin fiziki yapıları olarak;

- a) Atlı Sporlar ve Binicilik Tesisi (50 dekar),
  - Sosyal-idari bina,
  - At barınağı,
  - Açık manej,
  - Kapalı manej,
  - Yem deposu,
  - Malzeme deposu,
  - Derslik ve ofis
  - Gezinti ve dinlenme alanları bulunmaktadır.
- b) Kaba yem üretiminde kullanılan tarla (20 dekar) bulunmaktadır.

### 1. ATÇILIK BINICILIK VE REHABILITASYON TESİSİNİN GELİŞTİRİLMESİ

TATUAM tesis, bina ve peyzaj alanlarının ihtiyaçlar ve beklentiler doğrultusunda ele alınarak daha iyi duruma getirilmesi planlanmaktadır. Bu amaçla mevcutların eksikleri giderilecek, bunun yanı sıra halihazırda mevcut olmayan yeni mekanlar ve alanlar oluşturulacaktır.

- a) **Çocuk oyun alanı:** Tesisten faydalanacak ailelerin beraberinde getirdikleri çocuklarının eğlenmeleri amacıyla 50m<sup>2</sup> boyutunda 2 adet çocuk oyun alanı yapılacaktır. Burada salıncak, kaydırak, tırmanma gibi oyun malzemeleri

konumlandırılarak çocukların eğlenmesine, zaman geçirmesine imkan tanınacaktır. Bu sayede tesise gelen ebeveynler daha rahat ve gözleri arkada kalmadan çalışmalarını yapabilecek ve çocukları ile güzel vakit geçirebileceklerdir.

- b) **Voleybol, basketbol sahası ve tenis kortları:** Tesisten faydalanacak ailelerin, beraberinde getirdikleri çocukların ve üniversite öğrencilerinin binicilik dışında vakit geçirmeleri ve eğlenmeleri amacıyla 1 adet voleybol-basketbol sahası ile 1 adet tenis kortu yaptırılacaktır. Bu sayede tesisin bir spor kompleksine dönüştürülmesine çalışılacaktır.
- c) **Okçuluk ve atlı okçuluk sahası:** Tesisin alanı içerisinde 1 adet okçuluk ve 1 adet atlı okçuluk alanı tanzim edilecektir. Bu sayede tesisin bir spor kompleksine dönüştürülmesine çalışılacaktır.
- d) **Kütüphane:** Özellikle atçılık ve atlı sporlar alanındaki eserlerin konulacağı TATUAM'a gelen faydalanıcıların da kültürel ve bilimsel gelişmelerine katkı sağlamak amacıyla 35 m<sup>2</sup> alana sahip kütüphane yapılacaktır.
- e) **Pergola:** Tesiste yapılacak kütüphanenin çevresine faydalanıcıların dinlenebileceği, kitap okuyabileceği 3 adet 7 m<sup>2</sup> boyutunda pergola yaptırılacaktır.
- f) **Satış birimi:** Üniversitemiz içerisinde yetiştirilen ürünlerin satılması amacıyla yaklaşık 25 m<sup>2</sup> alana sahip 4 adet satış birimi yapılması planlanmaktadır.
- g) **Bahçe salıncağı:** Tesis içerisine kullanıcıların keyifli vakit geçirmesi amacıyla 3 adet bahçe salıncağı yapılacaktır.
- h) **Müze:** Geçmişten günümüze atçılık ve atlı sporlar malzemelerinin sergileneceği 50 m<sup>2</sup> müze yapılacaktır.
- i) **Açık padok:** Atların serbest olarak dolaşıp gün ışığından faydalandıkları, doğal davranışları doğrultusunda aktivite yapabildikleri, birbirinden bağımsız padoklara ihtiyaç bulunmaktadır. Mevcut toprak alan ıslah edilerek atların serbest dolaşmasına uygun hale getirilecektir. Etrafı çitlerle çevili bağımsız alanların üstlerine gölgelik yapılacak, zemin kısmı çayır otu ekilerek yeşillendirilecektir.
- j) **Pony manej:** Tesisin 50 dekar alanı içerisinde pony manej yapılarak atlı tedavi ve çocukların binicilik faaliyetlerinde kullanılacaktır.
- k) **Gübre çukuru:** Atların altında biriken gübre ve diğer atıkların işletmeden uzaklaştırılmasına kadar toplanıp biriktirildiği 20-30 ton kapasiteli bir gübre çukuru

yaptırılacaktır. Gübre ve idrarda bulunan sıvıların toprağa ve yer altı sularına zarar vermemesi için gübre çukuru betondan inşa edilecektir.

- l) **Kapalı manejin bakım ve onarımı:** Tesiste atçılık ve binicilik faaliyetleri için kullanılan yaklaşık 920 m<sup>2</sup> alana sahip modern bir kapalı manej bulunmaktadır. Ancak; seyirci izleme alanı ve tribünü yanında kapı ve pencere onarılması, tebindiriğin yenilenmesi ve zemindeki kum materyalin daha yumuşak olan sentetik malzeme ile değiştirilmesi ihtiyacı bulunmaktadır.
- m) **Açık manejin bakımı:** Tesiste atçılık ve binicilik faaliyetleri için kullanılan yaklaşık 1200 m<sup>2</sup> alana sahip modern bir açık manej bulunmaktadır. Çit ve bariyerlerin onarım ve boyanması, zemindeki kum materyalin daha yumuşak olan sentetik malzeme ile değiştirilmesi ihtiyacı bulunmaktadır.
- n) **İdari bina:** Atçılık Binicilik ve Rehabilitasyon Tesisinin idare edildiği, içerisinde ofislerin, antrenör odalarının, sporcu giyinme odalarının, duş ve tuvaletlerin bulunduğu 680 m<sup>2</sup> büyüklüğündeki idari binadaki eskiyen seramik malzemelerle pencere ve kapıların değiştirilmesine, boya ve tadilat işlerinin yapılmasına, engelli tuvaletlerinin dizayn edimesine, elektrik, su ve internet sisteminin elden geçirilmesine ihtiyaç bulunmaktadır. Nalbanthane ve revir olarak kullanılan 80 m<sup>2</sup> alanın duvarları alçı sıva zemini seramik yaptırılacak ve hippoterapide dinlenme ve ısınma odası olarak kullanılacaktır.
- o) Tavla (At Barınağı):** Mevcut tesiste tavla olarak adlandırılan yaklaşık 600 m<sup>2</sup> alana sahip modern at barınağı bulunmaktadır. Tavla içerisinde 10 adet box (bağımsız at bölmesi) bulunmaktadır. Ancak tesisin daha fonksiyonel ve gelişmiş hale getirilmesi durumunda box sayısı yeterli olmayacaktır. Gerek atlı terapi gerek eğitim ve binicilik atlarının sayısının artırılması planlandığından mevcut tavla içerisine ek boxlar yaptırılacaktır. Ayrıca tavlanın boya ve badana yapılması, eskiyen kısımlarının onarılması, işlevini kaybetmiş olan kanalizasyon sisteminin yenilenmesi ve önceden yapılmamış olan yağmur oluklarının yapılması gerekmektedir.
- p) **1.** Ahşap kameriyelerle oluşturulmuş oturma alanı
- q) **2.** Ahşap kameriyelerle oluşturulmuş oturma alanı
- r) **3.** Alışveriş noktası
- s) **4.** Atçılık Bölümü idari bina
- t) **5.** Tavla (At Barınağı)

- u) **6.** Açık manej
- v) **7.** Kapalı manej
- w) **8.** Ahşap kameriyelerle oluşturulmuş bekleme alanı
- x) **9.** Kültür Evi olarak kullanılacak mevcut bina
- y) **10.** Tarım Müzesi olarak kullanılacak mevcut bina
- z) **11.** Kafeterya ve açık oturma alanları
- aa) **12.** Kütüphane ve açık (pergola) oturma alanları
- bb) **13.** Bilim Kafe ve açık (pergola) oturma alanları
- cc) **14.** Satış birimleri ve açık (salıncak) oturma alanları
- dd) **15.** Ahşap kameriyelerle oluşturulmuş oturma alanı
- ee) **16.** Planlanan otopark alanı
- ff) **17.** Mevcut otopark alanı



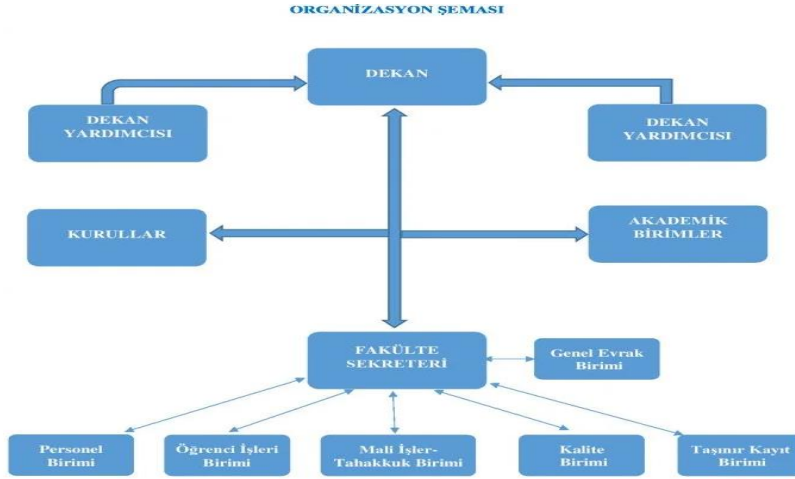
**Açık manej**





TAVLA(AT BARINAĞI)

## 2. Organizasyon Şeması (Örnektir)



## 3. Teknoloji ve Bilişim Altyapısı

### Teknolojik Kaynaklar

Teknolojik Kaynaklar	2024 Yıl Sonu İtibarıyla Teknolojik Kaynak Sayısı (Adet)
Dizüstü Bilgisayar	1
Masaüstü Bilgisayar	4
Monitor	4
IP Telefon	2
Çok Fonksiyonlu Yazıcı	
Yazıcı	2
Projeksiyon	1
Klima	
<b>TOPLAM</b>	<b>14</b>

#### 4. İnsan Kaynakları

##### Akademik Personelin Unvana Göre Dağılımı

	Profesör	Doçent	Dr. Öğretim Üyesi	Öğretim Görevlisi	Araştırma Görevlisi	Toplam
Kadın			1	1		2
Erkek		1				1
<b>TOPLAM</b>						

##### Akademik Personelin Yaş İtibariyle Dağılımı

	20-30 Yaş	31-40 Yaş	41-50 Yaş	51-60 Yaş	61 ve Üzeri Yaş	Toplam Personel
Kişi Sayısı			3			3
Yüzde						

##### İdari Personelin Hizmet Sınıflarına Göre Dağılımı

657 sayılı Kanun		Kadrosu Biriminizde Olan Personel Sayısı			Füilen Çalışan Personel Sayısı		
		K	E	Toplam	K	E	Toplam
4/A Memur							
Hizmet Sınıfı	Genel İdari Hizmetler		1	1		1	1
	Teknik Hizmetler						
	Sağlık Hizmetleri						
	Eğitim ve Öğretim Hizmetleri						
	Avukatlık Hizmetleri						
	Din Hizmetleri						
	Yardımcı Hizmetler		1	1		1	1
4/B Sözleşmeli Personel							
İşçi (4/D ve 4857 Say. Kanuna Tabi)			3	3		3	3
<b>GENEL TOPLAM</b>							

İdari Personelin Eğitim Durumu						
	İlköğretim	Lise	Ön Lisans	Lisans	Y.L. ve Doktora	TOPLAM
Kişi Sayısı			4	1		5
Yüzde						

İdari Personelin Yaş İtibariyle Dağılımı							
	20 Yaş Altı	21-30 Yaş	31-40 Yaş	41-50 Yaş	51-60 Yaş	60 Yaş ve Üzeri	TOPLAM
Kişi Sayısı			4		1		5
Yüzde							

### 5. Sunulan Hizmetler

1. Atçılık ve atlı sporlara dayalı bilimsel araştırmalar yapılmaktadır.
2. Atçılık ve Antrenörlüğü Önlisans Programı öğrencilerinin ders uygulamaları yapılmakta, daha donanımlı yetiştirmeleri için haftanın tüm günlerinde çalışma yapmalarına imkân sağlanmaktadır.
3. TATUAM Yönetmeliğinin 5. Maddesinin (c) bendinde belirtilen “Başta hippoterapi olmak üzere atla gerçekleştirilen her türlü bilimsel tedavi ve rehabilitasyon yöntemini araştırarak, uygulayacak ve geliştirecek çalışmaları ilgili şahıs, kurum ve kuruluşlarla işbirliği ve koordinasyon içerisinde yapmak”; 6. Maddesinin (i) bendinde belirtilen “Atçılık ve atlı sporların geliştirilmesi için periyodik aralıklarla kurs ve eğitim faaliyetleri düzenlemek...” hükümleri uyarınca çalışmalar yürütülmektedir.
4. Üniversite-şehir işbirliği çerçevesinde kamuya açık olan tesisten halkın faydalanması sağlanmakta, binicilik kursları düzenlenmekte, talepler doğrultusunda gününbirlik aktivite yapma imkânı sağlanmaktadır.
5. Üniversitemizin akademik ve idari personeli ile ailelerinin tesisten faydalanmaları ve binicilik öğrenmeleri sağlanmaktadır.
6. Binicilik öğrenmek ve atlı binicilik faaliyeti gerçekleştirmek üzere TATUAM’a başvuran muhtelif sayıdaki kişi ve gruplara günü birlik faaliyet yaptırılmış, bireysel binicilik kurslarında temel binicilik eğitimi verilmiştir.

7. Atçılık ve Antrenörlüğü Programlarına sahip 13 üniversite ile birlikte Türkiye Binicilik Federasyonunun dahil olduğu birincisi Koceli Üniversitesinin ikincisi ise Kırıkkale Üniversitesinin ev sahipliğinde düzenlenen Çalıştay'lara iştirak edilmiştir.
8. Malatya Turgut Özal Üniversitesi Atçılık ve Binicilik Öğrenci Topluluğunun yaklaşık 250 üyesine yıl boyunca atçılık, binicilik ve atlı sporlar bilgilendirme faaliyetleri yaptırılmış, öğrencilerin atlarla tanışmaları sağlanmıştır.
9. İlk ve orta öğretim düzeyindeki öğrenci gruplarına okul yönetimlerinin talepleri doğrultusunda, atçılık, binicilik ve atlı sporlar bilgilendirme faaliyetleri yaptırılmış, öğrencilerin atlarla tanışmaları sağlanmıştır.
10. Atla tedavinin uygulanmasına çaba gösterilmekte, Dünya Engelliler Gününde Merkezi ziyaret eden Down Sendromlu çocuk ve gençlere atçılık, binicilik ve atlı sporlar bilgilendirme faaliyetleri yaptırılmış, öğrencilerin atlarla tanışmaları sağlanmıştır.
11. Malatya İli Sevgi Evlerinde barınan yetim ve öksüz öğrencilere Merkezin sosyal sorumluluk anlayışı çerçevesinde atçılık, binicilik ve atlı sporlar bilgilendirme faaliyetleri yaptırılmış, öğrencilerin atlarla tanışmaları sağlanmıştır.
12. Akçadağ Meslek Yüksekokulu Veterinerlik Bölümü öğrencilerinin teknik ve sosyal gezilerine ev sahipliği yapılmış, öğrencilerin atlarla tanışmaları sağlanmıştır.









### III. KURUMSAL KABİLİYET VE KAPASİTENİN DEĞERLENDİRİLMESİ

#### A. Üstünlükler

- Genç, dinamik ve alanında yetkin personelin varlığı,
- Uygulama ağırlıklı eğitime elverişli bir alt yapıya sahip olunması,
- Fiziki ve teknik yeterliliğe sahip modern bir tesisinin olması,
- Eğitim için gerekli at, araç, gereç ve materyallerin yeterli olması,
- Öğrencilerin nitelikli yetiştirilmesine elverişli bilgi birikiminin olması.

#### B. Zayıflıklar

- İlde, atlı sporların yaygınlaşmasına elverişli kültürel alt yapı eksikliği,
- Kurumlar arası işbirliği yetersizliği,
- Öğrencilerimizin aynı veya benzer coğrafi bölgelerden gelmiş olması ve buna bağlı oluşan kültürel çeşitlilik azlığı,
- Atla tedavi için hazırlanmış ulusal bir mevzuatın olmaması,
- Sağlık camiasının atla tedaviye gerekli önemi vermemesi.

#### C. Değerlendirme

- Atçılık ve ata sporumuz olan biniciliği teşvik ederek Üniversite, İl ve Ülkemizin sosyal, kültürel ve sportif yaşantısının gelişimine katkı yapmak,
- Üniversite-Şehir ortak kültürünü ve etkileşimini geliştirmeye katkı sağlamak,
- Bazı zihinsel ve bedensel engelliliğin tedavisi olarak yararlanılan hippoterapiyi Malatya'ya kazandırmak amaçlanmaktadır.

### IV. ÖNERİ VE TEDBİRLER

Akademik ve idari personelin daha iyi ve nitelikli hizmet verebilmesi için eğitim ve bilgilendirme çalışmalarının daha fazla yapılması önerilmektedir.